

Bedienungsanleitung Froggit WH2800

1. Einleitung

Vielen Dank, dass Sie sich für die Farb-Wetterstation mit Temperatur, Luftfeuchtigkeit, Luft, Mondphase Anzeige und erweiterter Wetterprognose entschieden haben. Das folgende Handbuch enthält schrittweise Anleitungen für die Installation, den Betrieb und die Fehlersuche.

2. Produkt Eigenschaften:



Abb. 1

- 1) Messung der Luftfeuchtigkeit Innen und Außen per Funk (%RH)
- 2) Messung der Temperatur Innen und Außen per Funk (°F oder °C)
- 3) Aufzeichnung min. und max. Luftfeuchtigkeit
- 4) Aufzeichnung min. und max. Temperatur
- 5) Messung des Luftdrucks (inHg, mmHg oder hPa)
- 6) Wettervorhersage
- 7) Funkuhr
- 8) 12 oder 24 Stunden Anzeige
- 9) Endlos Kalender
- 10) Zeitalarm mit Snooze Funktion
- 11) Mond Phase
- 12) Empfangsmöglichkeit von einem Sensor
- 13) LED Hintergrundbeleuchtung
- 14) Aufstellbar freistehend oder Wandmontage
- 15) Inklusive Außensensor

Bedienungsanleitung Froggit WH2800

3. Erste Schritte

Hinweis:

Um die Unterbrechung der Konsolen Synchronisation zu vermeiden, muss der Startvorgang in diesem Abschnitt dargestellte Reihenfolge ausgeführt werden (1. Außensensor 2. Display Einheit).

Diese Wetterstation besteht aus einer Display Einheit (Empfänger) und einem Thermo-Hygrometer Außensensor (Funkender) und einem Netzteil.

3.1 Packungsinhalt

Menge	Artikel
1	Display Einheit (Konsole) Maße (LxBxH): 161.5*86*21.5mm
1	Thermo-Hygrometer Funk Außensensor Maße (LxBxH): 122*40*18mm
1	230 V Netzteil

Display Einheit

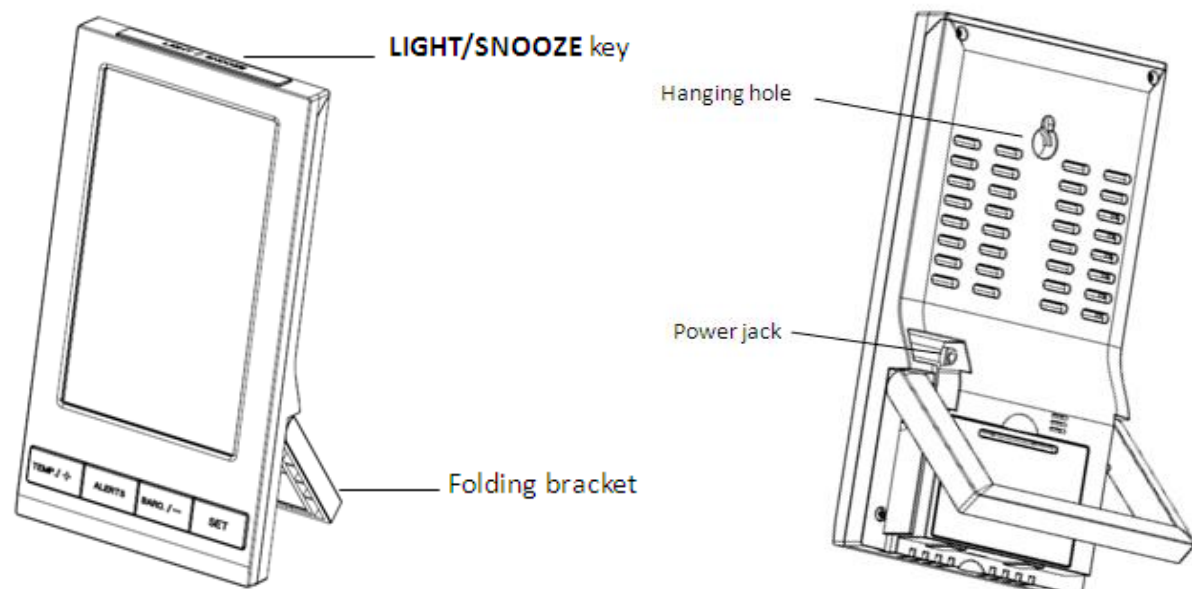


Abb. 2

Bedienungsanleitung Froggit WH2800

Funk Sensor

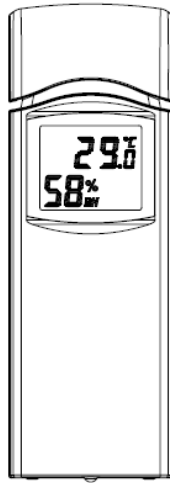


Abb. 3

3.2 Konfiguration Thermo-Hygrometer Außensensor

Hinweis: Um eine dauerhafte Beschädigung zu vermeiden, achten Sie bitte auf die Polarität der Batterien vor dem einsetzen.

Entfernen Sie die Batterieabdeckung auf der Rückseite des Sensors und legen Sie 2 AA-Batterien ein.

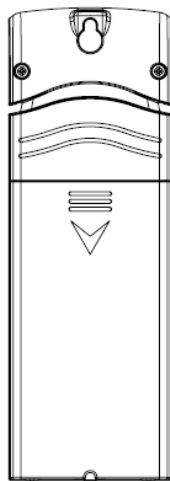


Abb. 4

Wir empfehlen die Verwendung von Tieftemperatur tauglichen Markenbatterien. Nicht zu empfehlen sind wiederaufladbare Akkuzellen. Die wiederaufladbare Akkuzellen haben eine geringere Spannung und führen zu schlechtem Empfang und können falsche Messwerte liefern.

Setzen Sie die Batterieabdeckung ein. Die Temperatur und die Luftfeuchtigkeit werden auf dem

Bedienungsanleitung Froggit WH2800

Display angezeigt. Mit Blick auf die Rückseite der Einheit von links nach rechts ist die Polarität (-) (+) für die obere Batterie und (+) (-) für die untere Batterie.

3.3 Display Einheit (Konsole) Konfiguration

Legen Sie den Außensensor etwa 5 bis 10 Meter entfernt von dem Display (wenn der Sensor zu dicht dran ist, kann sie nicht von der Display-Einheit empfangen werden).

Die Konsole kann durch ein Netzteil oder durch Batterien betrieben werden. Wählen Sie eine der oben genannten Möglichkeiten um die Konsole in Betrieb zu nehmen.

1. Verbinden Sie das Netzteil mit der Anschlussbuchse der Konsole, und stecken Sie den 230 V Adapter in die Steckdose. Das Display leuchtet auf und es ertönt ein akustisches Signal. Die Helligkeit des Displays ist am hellsten, wenn der Netzstecker benutzt wird.
2. Entfernen Sie die Batterieabdeckung auf der Rückseite des Displays. Legen Sie drei AAA (vermeiden Sie aufladbare Akkuzellen) Batterien in der Rückseite der Display-Konsole. Mit Blick auf die Rückseite der Einheit (von links nach rechts), die Polarität (+) (-) für die obere Batterie (-) (+) für die mittlere Batterie und (+) (-) für die untere Batterie beachten.

Hinweis: Um eine dauerhafte Beschädigung zu vermeiden, achten Sie bitte auf die Polarität der Batterien vor dem Einsetzen.

Auf dem Display ertönt ein akustisches Signal und alle LCD-Segmente werden für einige Sekunden aufleuchten.

Setzen Sie wieder die Batteriefachabdeckung ein und klappen Sie den Tischständer aus und legen Sie die Konsole in die aufrechte Position.

Hinweis: Die Hintergrundbeleuchtung leuchtet im Batteriebetrieb nur 10 Sekunden auf. Bei Nutzung des mitgelieferten Netzteils leuchtet die Hintergrundbeleuchtung Dauerhaft.

Die Konsole zeigt sofort die Innentemperatur, Luftfeuchtigkeit, Luftdruck, Mondphase, Datum und Uhrzeit an.

Die Remote-Suchsymbol wird angezeigt:



3.3.1 Funkuhr

Die Funkuhr wird durch den Außensensor empfangen und an die Konsole geleitet. Nachdem der Außensensor eingeschaltet ist, wird der Sensor Wetterdaten für 5 Sekunden empfangen. Im Anschluss werden die Funkuhr Daten empfangen und die Übertragungsphase (RCC) beginnt.

Während des RCC Zeitempfangs (maximal 10 Minuten), werden keine Wetterdaten übertragen werden (um Störungen zu vermeiden).

Bedienungsanleitung Froggit WH2800

Wenn der Signalempfang nicht erfolgreich ist (in der Regel im Laufe des Tages durch Sonnen Interferenz), wird die Suche abgebrochen und die Außentemperatur und Luftfeuchtigkeit werden normal aktualisiert. Die RCC-Suche wird automatisch alle zwei Stunden fortgesetzt, bis das Signal erfolgreich erfasst wird. Die regelmäßige RF-Verbindung wird wieder aufgenommen, sobald RCC Empfangsroutine beendet ist. An einigen Orten kann die RCC Übertragung einige Tage dauern, um das Signal zu empfangen. Die Temperatur- und Feuchtigkeitsdaten werden weiterhin in dieser Zeit zu übertragen.

Sobald die funkgesteuerte Zeit RCC-Empfangssymbol  sich eingeschaltet, konnte eine Verweisquelle gefunden werden.

3.3.2 Display Einheit (Konsole)

Hinweis: Die folgende Abbildung zeigt die vollständigen Segmente des LCD Displays für beschreibende Zwecke an. Während des normalen Betriebs leuchten nicht alle auf einmal auf.

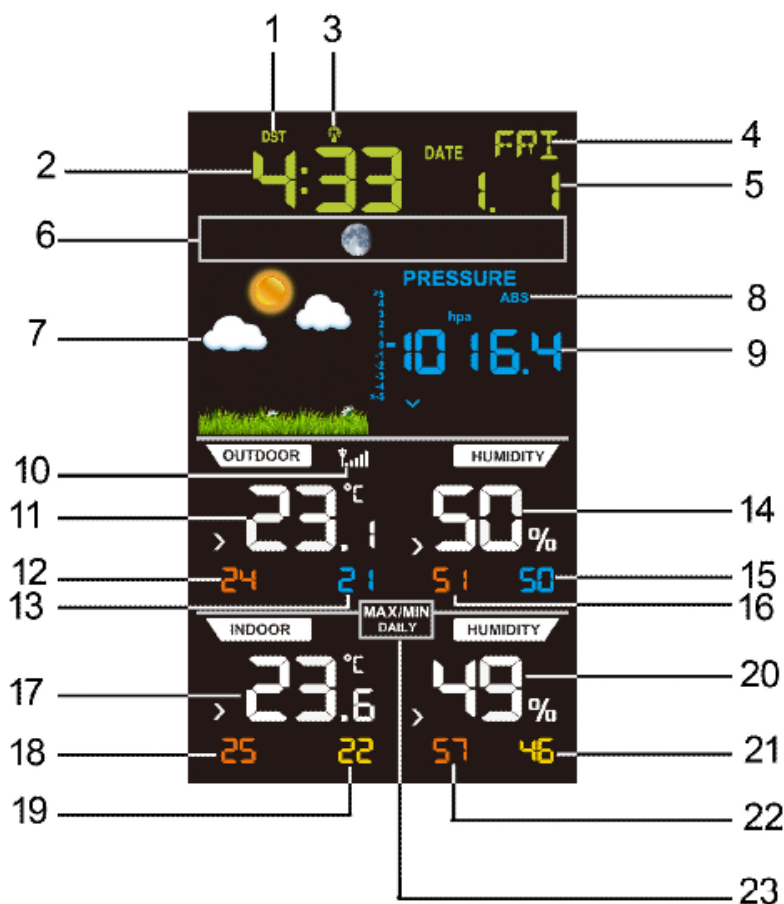


Abb. 5

- | | |
|--------------------------|----------------------------|
| 1. Day Light Saving time | 12. Max. Außensensor Wert |
| 2. Uhrzeit | 13. Min. Innensensor Wert |
| 3. Funkuhr Symbol | 14. Luftfeuchtigkeit Außen |

Bedienungsanleitung Froggit WH2800

- | | |
|-----------------------------------|---------------------------------|
| 4. Wochentag | 15. Min. Luftfeuchtigkeit Außen |
| 5. Datum | 16. Max. Luftfeuchtigkeit Außen |
| 6. Mondphase | 17. Innentemperatur |
| 7. Anzeige Wettervorhersage | 18. Max. Innentemperatur |
| 8. absoluter/ relativer Luftdruck | 19. Min. Innentemperatur |
| 9. Luftdruck Wert | 20. Luftfeuchtigkeit Innen |
| 10. Außensensor Signal | 21. Min. Luftfeuchtigkeit Innen |
| 11. Außensensor Wert | 22. Max. Luftfeuchtigkeit Innen |
| | 23. MAX/MIN täglich Symbol |

4. Sensor Positionierung

Es wird empfohlen den Außensensor auf einer Mauer (nordseitig und schattig) zu montieren. Falls keine Mauer vorhanden ist, dann ist auch die Montage an einer überdachten und schattigen Stelle möglich.

Direkte Sonneneinstrahlung und die Abstrahlung von Hitzequellen (Heizkörpern) verfälschen die Messwerte. Obwohl der Sensor wetterfest ist, ist es am besten in einem gut geschützten Bereich zu montieren.

1. Verwenden Sie eine Schraube oder einen Nagel um den Außensensor an der Wand zu befestigen. (s. Abbildung 6)
2. Hängen Sie den Fernbedienungssensor an einer Schnurr auf. (s. Abbildung 7)

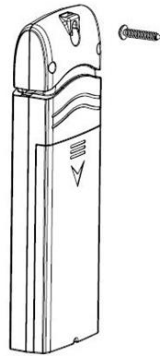


Abb. 6

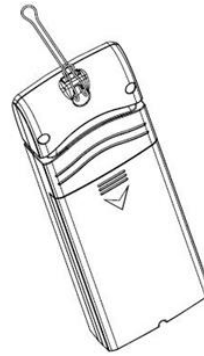


Abb. 7

Hinweis: Stellen Sie sicher, dass der Sensor vertikal und nicht liegend auf einer ebenen Fläche montiert wird. Dadurch wird der optimale Empfang gewährleistet. Funk Signale werden durch Abstände, Interferenzen (andere Wetterstationen, Funk Telefone, Funk Router, Fernseher und Computer Monitore) und Übertragungs Barrieren wie z.B. Wände beeinflusst.

Bedienungsanleitung Froggit WH2800

5. Display (Konsole) Betrieb

Hinweis: Die Konsole hat 4 Tasten für die einfache Bedienung: **TEMP./+** Taste, **ALM** Taste, **BARO./-** Taste and **SET** Taste. Es gibt 4 Programm Modi: Set (Einstellungs) Modus, Alarm Modus, Kalibrierungs Modus und Min/Max Modus.

Jeder Programm-Modus kann jederzeit durch das drücken der SNOOZE / LIGHT-Taste (auf der Oberseite der Display-Konsole) oder durch warten von 30-Sekunden beendet werden.

5.1 Einstellungs Modus

5.1.1 Einstellungs Modus

Befehl	Mode	Settings
SET + 2 Sekunden	Setup Modus, Beep	Drücken TEMP./+ oder BARO./- umschalten OFF und ON
SET	RST-reset max/min bei 0:00	Drücken TEMP./+ oder BARO./- umschalten OFF und ON
SET	Zeit Zone (TZ)	Drücken TEMP./+ höher. BARO./- oder niedriger
SET	12/24 Stunden Format	Drücken TEMP./+ oder BARO./- um umzuschalten zwischen 12 Std. (12h) und 24 Std. (24h) Format
SET	Hour of Day	Drücken TEMP./+ höher. BARO./- oder niedriger
SET	Minute of Day	Drücken TEMP./+ höher. BARO./- oder niedriger
SET	D-M/M-D Format	Drücken TEMP./+ oder BARO./- um umzuschalten zwischen D-M und M-D Format
SET	Jahr	Drücken TEMP./+ höher. BARO./- oder niedriger
SET	Monat	Drücken TEMP./+ höher. BARO./- oder niedriger
SET	Tag	Drücken TEMP./+ höher. BARO./- oder niedriger
SET	Temperatur Einheiten	Drücken TEMP./+ um umzuschalten zwischen degF und degC
SET	Luftdruck Einheiten	Drücken TEMP./+ um umzuschalten zwischen inHg, mmHg and hPa
SET	Nördliche Hemisphäre (NTH) oder südlichen Hemisphäre (STH) auswahl	Drücken TEMP./+ um umzuschalten zwischen Northern und southern Hemisphäre
SET	Beenden Setup Modus	

5.1.2 Einstellungen Betriebs Modus

Im normalen Modus, drücken und halten Sie die Taste **SET** für 2 Sekunden um in den Eingabe-Modus zu gelangen. Die erste Einstellung beginnt zu blinken. Sie können (wie unten beschrieben) die **SET**-Taste mehrmals drücken um einzelne Schritte zu überspringen.

Bedienungsanleitung Froggit WH2800

1. **Ton ein / aus.** Die BEEP (ON oder OFF) Einstellung beginnt zu blinken. Drücken Sie die **TEMP./+ Taste**, um BEEP ON und BEEP OFF zu ein- oder auszuschalten.
2. **MAX / MIN Aufzeichnung Reset ON/OFF.** Drücken Sie die **SET-Taste** erneut, **RST** (ON oder OFF) beginnt zu blinken. Diese Funktion ist zum aktivieren der automatischen zurücksetzung (reste) des MAX / MIN Eintrags um 0:00 Uhr jeden Tag. Diese Funktion standardmäßig hinterlegt. Drücken Sie **TEMP./+ Taste** um zwischen RST ON und RST OFF zu wählen.
3. **Zeitzone Einstellungen.** Drücken Sie die **SET-Taste** erneut, um die Zeitzone (TZ) Einstellung anzupassen. Drücken Sie die Taste **TEMP./+** oder **BARO./-** Taste, um die Zeitzone von -12 bis 12 einzustellen (Zahl basierend auf der Anzahl von Stunden vom Coordinated Universal Time, oder Greenwich Mean Time (GMT)).
4. **12/24 Stunden Format.** Drücken Sie die **SET-Taste** erneut, um die 12/24 Stunden-Format Einstellung anzupassen. Drücken Sie die Taste **TEMP./+** um zwischen das 12 und 24 Stunden Format zu ändern.
5. **Stunden ändern.** Drücken Sie die SET-Taste erneut, um die Stunde einzustellen. Drücken Sie die Taste **TEMP./+** oder **BARO./-** Taste die Stunden nach oben oder unten anzupassen.
6. **Minuten ändern.** Drücken Sie die SET-Taste erneut, um die Minuten einzustellen. Drücken Sie die Taste **TEMP./+** oder **BARO./-** Taste, um die Minuten einzustellen.
7. **D-M/M-D Format.** Drücken Sie die **SET-Taste** erneut, um die D-M / M-D-Format Einstellung anzupassen. Drücken Sie die Taste **TEMP./+** zwischen D-M und M-D-Format zu ändern.
8. **Kalenderjahr ändern.** Drücken Sie die **SET-Taste** erneut das Kalenderjahr zu setzen. Drücken Sie die Taste **TEMP./+** oder **BARO./-** Schlüssel das Kalenderjahr anzupassen.
9. **Monat ändern.** Drücken Sie die **SET-Taste** erneut der Kalendermonat einzustellen. Drücken Sie die Taste **TEMP./+** oder **BARO./-** Schlüssel der Kalendermonat einstellen.
10. **Tag ändern.** Drücken Sie die **SET-Taste** erneut den Kalendertag einzustellen. Drücken Sie die Taste **TEMP./+** oder **BARO./-** Taste, um den Kalendertag einzustellen.
11. **Temperatur Einheiten** (Celsius oder Fahrenheit). Drücken Sie die Taste erneut **TEMP./+** die Temperatureinheiten von Celsius in Fahrenheit zu wechseln.
12. **Luftdruckanzeigeeinheiten** (hPa, mmHg or inHg). Drücken Sie die **SET-Taste** erneut die Druckeinheiten zwischen hPa, mmHg oder inHg zu wechseln.

Bedienungsanleitung Froggit WH2800

13. **nördliche (NTH) oder südliche (STH) Hemisphäre.** Drücken Sie die SET-Taste erneut die Druckeinheiten zwischen NTH und STH zu wechseln.

Hinweis: Drücken Sie die **LIGHT / SNOOZE**-Taste (oder 30 Sekunden warten, bis der Programmiermodus endet) und das Set-Modus wechselt wieder in den Standard Modus.

5.2 Luftdruck Werte

Im Standard Modus, drücken Sie **BARO./-** um den Luftdruck zu überprüfen. Drücken Sie die **BARO./-**Taste, um in die vergangenen Werte zwischen 12hr / 24 / 48hr / 72hr, durchschnittliche Druck, zu wechseln. Nach einem Leerlauf von 30 Sekunden wechselt die Anzeige wieder in den Standard Modus.

Während im normalen Modus, drücken und halten Sie die **BAR./-** Taste für 2 Sekunden zwischen absoluten (ABS) Druck und relativ (REL) Druck umschalten.

Die Display-Konsole zeigt zwei unterschiedliche Druckwerte an: dem absolutem (gemessen) und relativen (angepasst an dem Meeresspiegel).

Um Druckbedingungen von einem Ort zum anderen zu vergleichen, korrigieren Meteorologen den Luftdruck zum Meeresspiegel hin.

Der Standard Meeresspiegeldruck ist 29,92 in Hg (1013 mb). Dies ist der durchschnittliche Meeresspiegeldruck auf der ganzen Welt. Relative Druckmessungen von mehr als 29,92 in Hg (1013 mb) werden als Hochdruck betrachtet und relative Druckmessungen weniger als 29,92 in Hg wir als Niederdruck betrachtet.

Um den relativen Druck für Ihren Standort zu ermitteln, suchen Sie eine offizielle Meldestelle in Ihrer Nähe auf (das Internet ist die beste Quelle für Echtzeit Barometer, nutzen Sie z.B. Weather.com oder Wunderground.com). Stellen Sie Ihre Wetterstation auf die offiziellen Werte der entsprechenden Station ein.

5.3 Taupunkt

Während im Standard Modus, Drücken Sie die Taste **TEMP./+** um den Taupunkt in dem Außentemperatur Segment anzuzeigen. Nach einem Leerlauf von 30 Sekunden wechselt die Anzeige wieder in den Standard Modus.

Bedienungsanleitung Froggit WH2800

5.4 ALARM Modus

Während im Standard Modus, Drücken Sie die Taste **ALARM** um in den Alarm Modus zu gelangen.

5.4.1 Zeit ALARM

Drücken Sie die **ALARM**-Taste einmal um die ALARM Zeit zu sehen.


Drücken und halten Sie die ALARM-Taste für 2 Sekunden um in den Alarm Einstellungsmodus zu gelangen. Für den Betrieb beachten Sie bitte die folgenden Sequenzeinstellungen:

Drücken Sie die **TEMP./+** und **BARO / -** Taste, um die Stunde zu ändern.

1. Drücken Sie die TEMP./+ und BARO / - Taste, um die Stunde zu ändern.
- 2 Drücken Sie SET, um die Stunde zu bestätigen und zu Minuten Einstellung zu überspringen. Und drücken Sie die TEMP./+ und BARO / -, um die Minuten zu ändern.
3. Drücken Sie SET, um die Minuten zu bestätigen und Alarm Ein / Aus-Einstellung zu überspringen. Drücken Sie TEMP./+ und BARO / - Taste zum Ein- / Ausschalten der Zeit ALARM.
4. Drücken Sie SET, um ICE ALARM Ein / Aus-Einstellung zu überspringen. Drücken Sie TEMP./+ und BARO / - Taste zum Ein- / Ausschalten der ICE ALARM (siehe 5.4.2).
5. Rückkehr in den normalen Anzeigemodus .

5.4.2 ICE ALARM

ICE ALARM kommt vor, wenn die Außentemperatur in dem Bereich $-3 \sim 2$ C fällt (oder steigt).

Ein Schnee Symbol  erscheint und blinkt auf dem Display. Wenn der BEEP Ton aktiviert ist, ertönt ein akustischer Warnton.



Bedienungsanleitung Froggit WH2800

5.4.3 ALARM deaktivieren

Wenn der Zeit ALARM oder Eis Alarm ausgelöst wird, drücken Sie eine beliebige Taste um den akustischen Alarm zu schließen. Während des Zeit ALARMS können Sie mit der SNOOZE-Taste den Snooze-Modus aktivieren.

Das Eis ALARM wird automatisch zurückgesetzt, sobald der Wert in das Eis ALARM Bereich gefallen ist.

5.5 Kalibrierungs Modus

Während im normalen Modus, drücken und halten Sie die SET und BARO./- Tasten 5 Sekunden Kalibrierungsmodus zu gelangen. The calibration sequence would be as below:

1. Kalibrierung der Außentemperatur.
2. Kalibrierung der Luftfeuchtigkeit Außen.
3. Kalibrierung der Innentemperatur.
4. Kalibrierung der Luftfeuchtigkeit Innen.
5. Kalibrierung des absoluten Luftdrucks.

Im Kalibrierungsmodus, drücken Sie + und - Tasten Offset-Werte einzustellen, und drücken Sie SET zum nächsten Parameter zu bestätigen und fortzufahren. Drücken Sie die ALARM-Taste, um Offsetwerte abubrechen.

Nach der Kalibrierung drücken Sie LIGHT / SNOOZE um den Kalibrierungsmodus zu verlassen.

Bitte beachten Sie die unten angegebenen Offset-Werte:

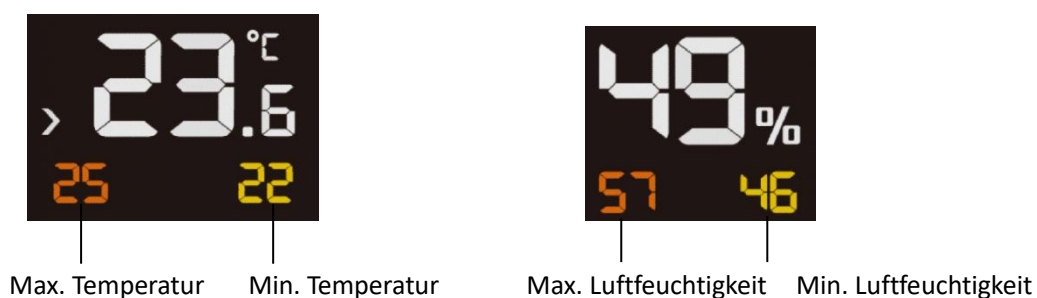
Temperatur-Offset kalibriert (Bereich +/- 9F, Standard: 0 Grad)

Luftfeuchtigkeit Offset-Kalibrierung (Bereich +/- 9%)

Druck Offset kalibriert (Bereich +/- 10 hpa)

5.6 MAX/MIN Modus

Die Max / Min Wetterdaten werden auf der Unterseite von jedem Parameter Segment angezeigt. Links, rot ist die MAX Aufzeichnung. Rechts, blau oder gelb ist die MIN Aufzeichnung. Alle MAX / MIN Aufzeichnungen basieren auf die Messergebnisse, die seit dem letzten reset aufgezeichnet wurden (Ein-/ Ausschaltung).



Bedienungsanleitung Froggit WH2800

Alle MAX / MIN Datensätze können gelöscht werden, wenn Sie die TEMP-Taste 2 Sekunden lang gedrückt halten.

MAX / MIN Datensätze werden um 00.00 Uhr täglich standardmäßig resettet. MAX / MIN DAILY Symbol wird unten auf der Konsole angezeigt. Sie können diese automatisch Clearing-Funktion im Einstellungsmodus deaktivieren (siehe 5.1.1 2. RST ON / OFF im Set-Modus in der Kurzanleitung). Das Symbol erlischt im Display.



5.7 Weitere Funktionen

5.7.1 Wettervorhersage

Diese Station erlernt diese Funktion selbständig und benötigt ca. 30 Tage für die Kalibrierung. Dadurch wird eine genaue und persönliche Prognose für Ihren Standort erstellt.

Sechs verschiedene Farb-Prognose Symbole zeigen durch die Veränderung des Luftdrucks die Wetterbedingungen für die nächsten 12 Stunden an.

Hinweis: Die Wettervorhersage oder der Drucktendenz basiert auf die Geschwindigkeit der Änderung des Luftdrucks. Im Allgemeinen; steigt der Druck, wird das Wetter besser (sonnig bis teilweise bewölkt) und wenn der Druck abnimmt, wird das Wetter schlechter (trüb, regen).



Sonnig



Teilweise bewölkt



Bewölkt

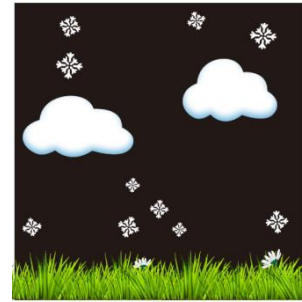
Bedienungsanleitung Froggit WH2800



Regnerisch



Sturm



Schnee

Hinweis: Wenn die Außentemperatur unter 0 ° C / 32 ° F sinkt, wird das Schnee-Symbol anstelle vom Regen und Sturm Symbol angezeigt.

5.7.2 Mondphase

Die folgenden Mondphasen basieren auf das aktuelle Kalenderdatum.

Neu Mond	Zunehmen der Mond	Erstes Viertel	Zunehmen der Mond	Voll Mond	Abnehm ender Mond	Letztes Viertel	Mondsichel abnehmend	Neu Mond

Hinweis: Symbole oberhalb sind für Nordhemisphäre Bereiche. Für die Südhemisphäre Bereiche sind die Symbole wie folgt:

Neu Mond	Zunehm ender Mond	Erstes Viertel	Zunehmend er Mond	Voll Mond	Abnehm ender Mond	Letztes Viertel	Mondsichel abnehmend	Neu Mond

5.7.3 Trendpfeile Temperatur und Luftfeuchtigkeit

Die Temperatur (2 ° F / 1 ° C) und Luftfeuchtigkeit (3%) Trendindikatoren werden alle 30 Minuten aktualisiert. Der Trend spiegelt die Veränderungen in den letzten 3 Stunden, z.B. Um 3:00 Uhr - vergleicht die Daten bis 12:00 Uhr; um 3:30 Uhr - Vergleich zu 12:30 Uhr.

Temperatur oder Luftfeuchtigkeit erhöhte sich in den letzten 3 Stunden	Temperatur oder Luftfeuchtigkeit änderte sich nicht in den letzten 3 Stunden	Temperatur oder Luftfeuchtigkeit verringerte sich nicht in den letzten 3 Stunden
^	>	v

Bedienungsanleitung Froggit WH2800

5.7.4 Luftdruck Tendenz Trendpfeile

Die prognostizierten Trendindikatoren aktualisieren sich alle 30 Minuten. Der Trend spiegelt die Veränderungen in Druck (1 hPa) von den letzten 3 Stunden, z.B. um 3:00 Uhr- vergleicht die Daten bis 12:00 Uhr; um 3:30 Uhr – Vergleich zu 12:30 Uhr

Luftdruck steigt, Wetter Verbesserung wird erwartet	Luftdruck ist unverändert	Luftdruck sinkt, Wetter Verschlechterung wird erwartet
^	>	v

5.7.5 Wiederherstellung der Verbindung des Außensensors

Drücken und halten Sie die **SET** und **TEMP** Taste für 5 Sekunden (im normalen Modus) um die Verbindung zwischen dem Sender (Außensensor) und des Empfängers (Display-Konsole) wiederherzustellen. Hiermit wird der Außensensor resynchronisiert.

Bitte warten Sie einige Minuten bis der Außensensor sich verbunden hat. Berühren bzw. drücken Sie solange keine Tasten bis die Synchronisierung abgeschlossen ist.

Falls die Synchronisierung nicht erfolgreich ist, führen Sie ein Reset vom Display (Konsole) durch (entfernen Sie eine Batterie und setzen Sie die Batterie nach 10 Sekunden wieder ein). Anschließend wiederholen Sie die oberen Schritte.

6. Spezifikationen

6.1 Drahtlose Spezifikationen

- Drahtlose Übertragung bis max. (Luftlinie ohne Hindernisse): 100 Meter
- Frequenz: 433 MHz/868 MHz/915 MHz
- Aktualisierungsrate: 64 Sekunden

Bedienungsanleitung Froggit WH2800

6.2 Mess-Spezifikationen

Die folgende Tabelle enthält Spezifikationen für die gemessenen Parameter.

Messung	Messbereich	Genauigkeit	Auflösung
Innen Temperatur	-9.9-60C	$\pm 1\text{ }^{\circ}\text{C}$	0.1 $^{\circ}\text{C}$
Außen Temperatur	-40 bis 60C	$\pm 1\text{ }^{\circ}\text{C}$	0.1 $^{\circ}\text{C}$
Innen Luftfeuchtigkeit	1 0 bis 99 %	$\pm 5\%$ (only guaranteed between 20 to 90%)	1 %
Außen Luftfeuchtigkeit	1 0 bis 99%	$\pm 5\%$ (only guaranteed between 20 to 90%)	1 %
Luftdruck	300hpa bis 1100hpa	$\pm 3\text{ hpa}$ (only guaranteed between 700 to 1100hpa)	0.1hpa

7.3 Energie Versorgung

- Basis Station (Konsole): 5V DC Adapter (enthalten)
3 x AAA 1.5V Alkaline Batterien (nicht enthalten)
- Außensensor: 2 x AAA 1.5V Alkaline Batterien (nicht enthalten)



Hinweise zur Rückgabe von Batterien gemäß §12 BatterieVO: Batterien gehören nicht in den Hausmüll. Bitte entsorgen Sie alle Batterien so wie es vom Gesetzgeber vorgeschrieben wird, die Entsorgung im Hausmüll ist ausdrücklich verboten. Batterien und Akkus können an kommunalen Sammelstellen oder im Handel vor Ort kostenfrei abgegeben werden.

Dieses Handbuch darf nicht ohne schriftliche Genehmigung des Herausgebers in irgendeiner Form reproduziert werden, auch nicht in Auszügen.

Dieses Handbuch kann Irrtümer und Druckfehler enthalten. Die Informationen in diesem Handbuch werden jedoch regelmäßig überprüft und Korrekturen in der nächsten Ausgabe. Wir übernehmen keine Haftung für technische Fehler oder Druckfehler, und deren Folgen.

Alle Warenzeichen und Schutzrechte werden anerkannt.

www.froggit.de

Bedienungsanleitung Froggit WH2800



HS Group GmbH & Co. KG

Escherstr.31
50733 Koeln
Germany

Telefon 0221 / 367 48 05

E-Mail info@hs-group.de

Registergericht Amtsgericht Koeln HRA
26493

Komplementaer: HS Group
Verwaltungsgesellschaft mbH

Sitz Koeln

Registergericht Amtsgericht Koeln HRB
64734

Geschaefsfuehrer: Peter Haefele, Carl

Schulte

UStId DE237971721

WEEE Reg. Nr. 66110125

Konformitätserklärung

Hiermit erklären wir, HS-Group GmbH & Co.KG, Escherstr. 31, 50733 D-Köln, dass sich dieses Produkt in Übereinstimmung mit den grundlegenden Anforderungen und den anderen relevanten Vorschriften der Richtlinie 1999/5/EG befindet.

Die Konformitätserklärung zu diesem Produkt finden Sie unter: www.froggit.de oder erhalten Sie auf Anfrage.