

froggit DP-Serie

DP80

**Drahtloser selbstentleerender
Regenmesser-Sensor**

Manual DE

The logo for froggit.de, featuring the word 'froggit' in a bold, lowercase sans-serif font, followed by '.de' in a lighter, lowercase sans-serif font.

Support/Bedienungsanleitungen/Ersatzteile/kompatible
Produkte:

www.froggit.de

Inhalt

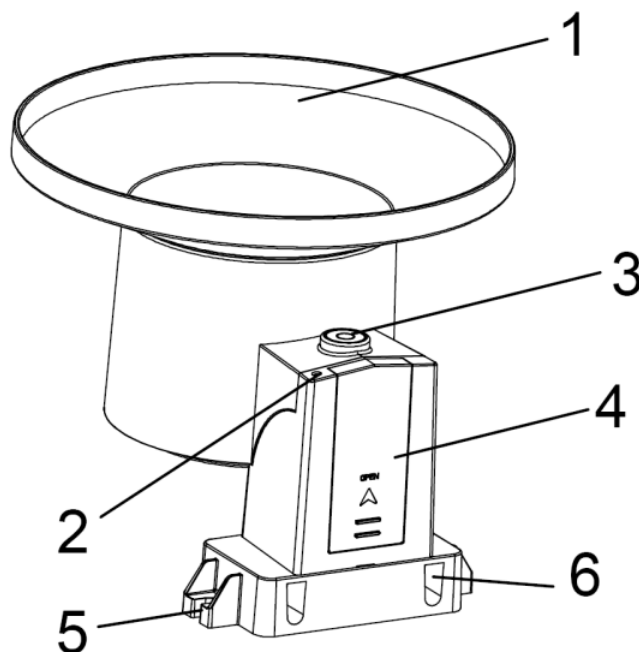
1	Einleitung	3
2	Überblick	3
3	Eigenschaften	3
4	Einrichtung	4
5	Montage	4
6	WiFi Konfiguration mit dem froggit DP1500	6
	6.1 Koppeln mit dem DP1500	6
	6.2 WiFi Verbindung mit dem DP1500	7
7	Online Ansicht der Messwerte mittels der WS-View APP	7
8	Wartung	7
9	Spezifikationen	8
10	Allgemeine Sicherheitshinweise	8

1 Einleitung

Vielen Dank für den Kauf dieses drahtlosen DP80-Regenmessensors. Dieses Gerät misst die Niederschlagsrate, die Niederschlagsmenge täglich, wöchentlich, monatlich und jährlich. Die Daten können über das DP1500 Wi-Fi-Gateway (separat erhältlich) gestreamt und nach der Wi-Fi-Konfiguration in unserer mobilen WS View-Anwendung angezeigt werden.

Um die beste Produktleistung zu gewährleisten, lesen Sie bitte dieses Handbuch und bewahren Sie es zum späteren Nachschlagen auf.

2 Überblick



1	Regenrichter
2	LED Indikator
3	Wasserlevel
4	Batterieabdeckung
5	Schraubbefestigung
6	U-Bügelschraubenbefestigung

3 Eigenschaften

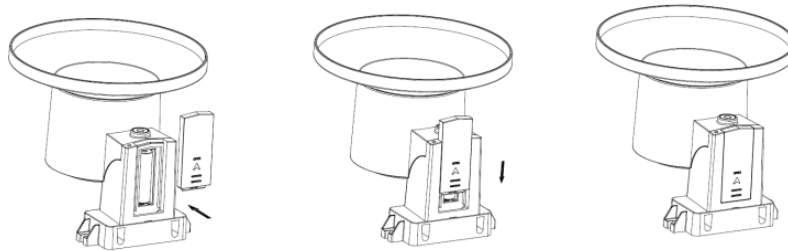
- Misst die Niederschlagsrate sowie tägliche, wöchentliche, monatliche und jährliche Daten.
- Keine Anzeige, es wird der DP1500 (separat erhältlich) benötigt.
- WIFI-Konfiguration mittels WS View App
- Nach der WIFI-Konfiguration können die Live-Niederschlagsdaten direkt in der WS View App angezeigt werden.
- Unterstützt das Hochladen auf WU/WeatherCloud/WOW. Der Niederschlagsverlaufgraph Ihrer WU-Stations-ID kann auf dem WU-Dashboard in der WS View App angezeigt werden.

- Regensensor-Kalibrierung und benutzerdefinierte Anfangs-Regenwert-Funktionen sind in der WS View App verfügbar.

4 Einrichtung

Einlegen der Batterien:

Legen Sie 1 x AA-Batterie (nicht im Lieferung enthalten) in das Batteriefach ein. Die LED-Anzeige leuchtet vier Sekunden lang auf und blinkt normalerweise einmal alle 49 Sekunden (die Aktualisierungsperiode der Sensorübertragung).



Hinweis: Wenn keine LED aufleuchtet oder dauerhaft leuchtet, stellen Sie sicher, dass die Batterie auf die richtige Art und Weise eingelegt wird oder ein ordnungsgemäßer Reset durchgeführt wird. Setzen Sie die Batterien nicht verkehrt herum ein. Sie können den Außensensor dauerhaft beschädigen.

Wir empfehlen Lithiumbatterien für die kalte Jahreszeit, aber Alkalibatterien sind für die meisten Klimazonen ausreichend. Wir empfehlen keine wiederaufladbaren Batterien. Sie haben eine niedrigere Spannung, funktionieren nicht gut bei großen Temperaturbereichen und halten nicht so lange, was zu einem schlechteren Empfang führt.

5 Montage

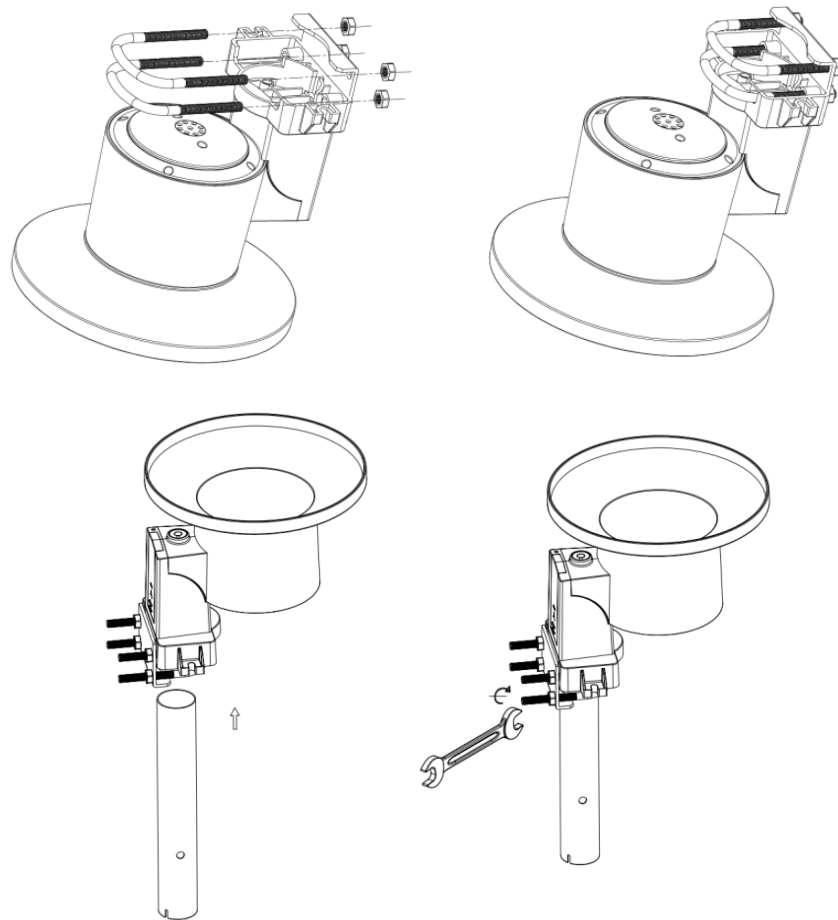
Vor der Montage

Bevor Sie mit der in diesem Abschnitt beschriebenen Außenmontage fortfahren, sollten Sie zunächst die WIFI-Konfigurationsanweisungen in Abschnitt 6 und weiter überspringen, während Sie das montierte Außensensorkomponentenpaket in der Nähe aufbewahren (wenn auch vorzugsweise nicht näher als 5 Fuß vom Gateway entfernt). Dies erleichtert die Fehlersuche und Einstellungen und vermeidet Abstands- oder Interferenzprobleme mit der Einrichtung.

Nachdem die WIFI-Konfiguration abgeschlossen ist und alles funktioniert, kehren Sie zur Außenmontage hierher zurück. Wenn nach der Außenmontage Probleme auftauchen, sind sie mit ziemlicher Sicherheit auf die Entfernung, Hindernisse usw. zurückzuführen.

Montage mit U-Bügeln

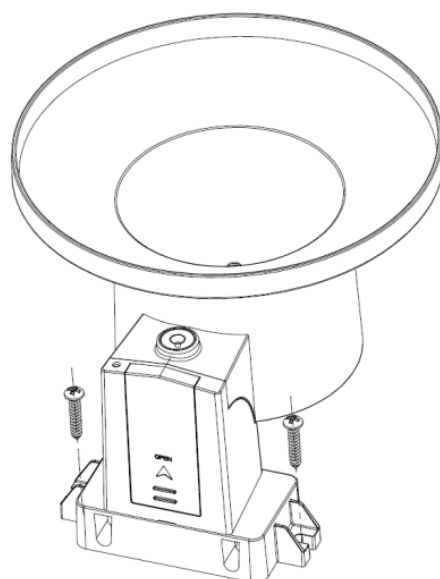
Die Befestigungsbaugruppe umfasst zwei U-Bolzen und eine Halterung, die mit den vier U-Bolzenmuttern um einen Mast mit 1" bis 2" Durchmesser befestigt wird.



Hinweis: Verwenden Sie die Wasserwaage neben dem Regensensor als Leitfaden, um zu überprüfen, ob der Sensor nivelliert ist.

Befestigung mit Schrauben

Die Montagebaugruppe enthält auch zwei Schrauben für die Installation an einem flachen Ort.



Hinweis: Verwenden Sie die Wasserwaage neben dem Regensensor als Leitfaden, um zu überprüfen, ob der Sensor nivelliert ist.

Bewährtes Vorgehen zur Vermeidung von Funkstörungen

Elektro-Magnetische Störfelder (EMI). Halten Sie die Wetterstation einige Meter von Monitoren und TVs entfernt.

Funkfrequenz Störfelder (RFI). Wenn Sie andere Gerätschaften besitzen die mit 868 MHz senden, schalten Sie diese Gerätschaften notfalls ab.

Freies Sichtfeld Die Wetterstation kann bis zu 100 Meter weit senden, wenn es keine Hindernisse gibt, wie Wände, Gebäude, Bäume, etc.

Metallische Barrieren Funkfrequenzen können durch metallische Barrieren nicht hindurch dringen.

Tabelle: Funkverlust

Medium	RF Signal (Funk) Verlust
Glas (unbehandelt)	5-15%
Plastik	10-15%
Holz	10-40%
Back-, Ziegelstein	10-40%
Beton	40-80%
Metall	90-100%

6 WiFi Konfiguration mit dem froggit DP1500

Dieser Regensensor verfügt nicht über eine Anzeigefunktion, und Sie müssen die WS-View App verwenden, um die Niederschlagsdaten auf Ihrer mobilen Anwendung anzuzeigen, nachdem Sie dieses Gerät mit dem froggit DP1500 Wi-Fi-Gateway (separat erhältlich) gekoppelt haben.

Hinweis: Wenn Sie die Einrichtung mit dem Regensensor in der Nähe und in Innenräumen testen, sollten Sie eine Verbindung mit Wi-Fi in Betracht ziehen, aber noch keinen der Wetterdienste konfigurieren. Der Grund dafür ist, dass die Regenschaukel während der Handhabung ausgelöst werden kann, wodurch Regen registriert wird, während es vielleicht gar nicht geregnet hat. Eine Möglichkeit, dies zu verhindern, besteht darin, alle Anweisungen zu befolgen, außer der absichtlichen Verwendung eines falschen Passworts! Kommen Sie dann nach der endgültigen Installation im Freien zurück und ändern Sie das Passwort, nachdem Sie den Datenverlauf gelöscht haben. Dann wird der Upload zu den Diensten mit einem sauberen Schiefer beginnen.

6.1 Koppeln mit dem DP1500

Wenn der DP1500 in Betrieb war und Sie noch nie einen Regensensor eingerichtet haben, schalten Sie einfach den Regensensor ein, und der DP1500 wird automatisch Regendaten erfassen.

Wenn ein Regensensor bereits an den DP1500 angeschlossen war und Sie einen neuen Regensensor haben, der den Alten ersetzt, ziehen Sie den Stecker des DP1500 aus der USB-Buchse und schalten Sie ihn wieder ein, dann wird der neue Sensor gelernt und der alte Sensor gelöscht.

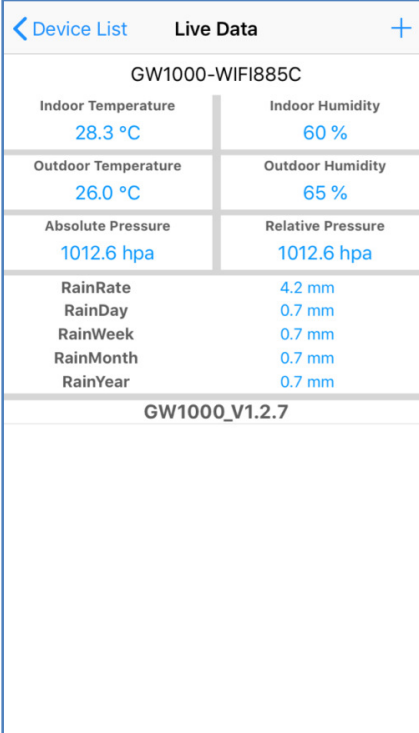
6.2 WiFi Verbindung mit dem DP1500

Dieser Teil ist im Handbuch des DP1500 Wi-Fi-Gateways nachzulesen.

Bei Fragen wenden Sie sich bitte an den Kundendienst.

7 Online Ansicht der Messwerte mittels der WS-View APP

Wenn die Wi-Fi-Konfiguration abgeschlossen ist, können Sie die Live-Daten Ihres Regensensors in der APP WS View anzeigen.



GW1000-WIFI885C	
Indoor Temperature	Indoor Humidity
28.3 °C	60 %
Outdoor Temperature	Outdoor Humidity
26.0 °C	65 %
Absolute Pressure	Relative Pressure
1012.6 hpa	1012.6 hpa
RainRate	4.2 mm
RainDay	0.7 mm
RainWeek	0.7 mm
RainMonth	0.7 mm
RainYear	0.7 mm
GW1000_V1.2.7	

8 Wartung

1. Reinigen Sie den Regensmesser einmal alle 3 Monate. Drehen Sie den Trichter gegen den Uhrzeigersinn und heben Sie ihn an, um den Regensmessermechanismus freizulegen, und reinigen Sie ihn mit einem feuchten Tuch. Entfernen Sie jeglichen Schmutz, Ablagerungen und Insekten. Bei Insektenbefall sprühen Sie das Feld leicht mit einem Insektizid ein.
2. Ersetzen Sie die Batterien alle 1-2 Jahre. Wenn sie zu lange drin bleiben, können die Batterien aufgrund von Umweltproblemen auslaufen. In rauen Umgebungen sollten die Batterien alle 3 Monate überprüft werden.
3. Wenn Sie die Batterien austauschen, tragen Sie eine korrosionsverhindernde Verbindung auf die Batteriepole auf.
4. In verschneiten Umgebungen besprühen Sie die Oberseite des Regensammlers mit Anti-Eis-Silikonspray, um eine Schneebildung zu verhindern.

9 Spezifikationen

Funkübertragungsbereich:	100m (freie Sicht)
Frequenz:	868Mhz
Regenmessbereich:	0 – 6000mm
Übertragungsintervall:	49 Sekunden
Power:	1 x AA 1,5V Batterien (nicht im Lieferumfang enthalten)

10 Allgemeine Sicherheitshinweise

Gefahr vor Erstickung:

Halten Sie jegliche Verpackungsmaterialien (Plastiktüten, Gummibänder, etc.) von Kindern fern. Es besteht Erstickungsgefahr!

Gefahr vor Verätzung:

Vorsicht! Auslaufende / ausgelaufene Batteriesäure kann zu Verätzungen führen! Vermeiden Sie den Kontakt von Batteriesäure mit Augen, Schleimhäuten sowie der Haut. Bei Kontakt spülen Sie sofort die betroffenen Stellen mit klarem Wasser ab und suchen Sie einen Arzt auf.

Gefahr von einem Stromschlag:

Kinder dürfen mit dem Gerät nicht unbeaufsichtigt sein, denn das Gerät beinhaltet Elektronikteile, die mittels einer Stromquelle betrieben werden. Die Nutzung des Gerätes darf, nur wie in der Anleitung beschrieben ist, erfolgen. Falls nicht besteht die Gefahr von einem Stromschlag.

Gefahr vor Brand & Explosion:

Verwenden Sie nur empfohlene Batterien. Schließen niemals das Gerät oder die Batterien kurz. Werfen Sie das Gerät oder Batterien niemals ins Feuer! Bei Überhitzung und unsachgemäßer Handhabung entstehen Kurzschlüsse, wodurch Brände und Explosionen ausgelöst werden können.

Wichtig:

Sollte ein Defekt vorliegen, setzen Sie sich umgehend mit Ihrem Fachhändler in Verbindung. Bauen Sie niemals das Gerät auseinander! Der Fachhändler nimmt Kontakt mit dem Servicebereich auf. Setzen Sie das Gerät niemals Wasser aus! Schützen Sie das Gerät vor Erschütterungen. Verwenden Sie nur empfohlene Batterien. Mischen Sie niemals Batterien – Ersetzen Sie leere Batterien immer durch einen kompletten Satz Batterien mit voller Leistung. Sollte das Gerät länger stromlos sein bzw. nicht benutzt werden, entfernen Sie die Batterien aus dem Gerät. Bei falsch eingelegten Batterien übernimmt der Hersteller keine Haftung!



Hinweise zur Rückgabe von Batterien gemäß §12 BatterieVO: Batterien gehören nicht in den Hausmüll. Bitte entsorgen Sie alle Batterien so wie es vom Gesetzgeber vorgeschrieben wird, die Entsorgung im Hausmüll ist ausdrücklich verboten. Batterien und Akkus können an kommunalen Sammelstellen oder im Handel vor Ort kostenfrei abgegeben werden. Dieses Handbuch darf nicht ohne schriftliche Genehmigung des Herausgebers in irgendeiner Form reproduziert werden, auch nicht in Auszügen.

Dieses Handbuch kann Irrtümer und Druckfehler enthalten. Die Informationen in diesem Handbuch werden jedoch regelmäßig überprüft und Korrekturen in der nächsten Ausgabe. Wir übernehmen keine Haftung für technische Fehler oder Druckfehler, und deren Folgen. Alle Warenzeichen und Schutzrechte werden anerkannt.

www.froggit.de



HS Group GmbH & Co. KG

Escherstr.31
50733 Koeln
Germany

Telefon 0221 / 367 48 05

E-Mail info@hs-group.de

Registergericht Amtsgericht Koeln
HRA 26493
Komplementaer: HS Group
Verwaltungsgesellschaft mbH
Sitz Koeln
Registergericht Amtsgericht Koeln
HRB 64734
Geschaefstfuehrer: Peter Haefele,
Carl Schulte

UStId DE237971721
WEEE Reg. Nr. 66110125

Konformitätserklärung

Hiermit erklären wir, HS-Group GmbH & Co.KG, Escherstr. 31, 50733 D-Köln, dass sich dieses Produkt in Übereinstimmung mit den grundlegenden Anforderungen und den anderen relevanten Vorschriften der Richtlinie 2014/53/EU befindet.

Die Konformitätserklärung zu diesem Produkt finden Sie unter: www.froggit.de oder erhalten Sie auf Anfrage.